

**平成29年度全国高等学校総合体育大会アーチェリー競技大会
高円宮賜牌 第50回全国高等学校アーチェリー選手権大会
実施要項**

- 主 催 (公財)全国高等学校体育連盟 (公社)全日本アーチェリー連盟 宮城県
宮城県教育委員会 利府町 利府町教育委員会
- 共 催 読売新聞社
- 後 援 スポーツ庁 (公財)日本体育協会 日本放送協会
(公財)宮城県体育協会 利府町体育協会
- 主 管 (公財)全国高等学校体育連盟アーチェリー専門部
宮城県高等学校体育連盟 宮城県アーチェリー協会
- 特別協賛 大塚製薬
- 協 賛 JTB マイナビ カンコー学生服

1 期 日

- (1) 公式練習 平成29年8月9日(水) 12時00分～14時10分
- (2) 開会式 平成29年8月9日(水) 15時40分～16時30分
- (3) 競 技 平成29年8月10日(木) 8時40分～
～8月12日(土) 3日間
- (4) 閉会式 平成29年8月12日(土) 競技終了後

2 会 場

宮城県総合運動公園 (グランディ・21)

所在地 〒981-0122 宮城県宮城郡利府町菅谷字館40番地1

- (1) 開 会 式 宮城県総合運動公園セキスイハイムスーパーアリーナ
- (2) 練 習 会 場 宮城県総合運動公園補助競技場
- (3) 競 技 会 場 宮城県総合運動公園ひとめぼれスタジアム宮城
- (4) 個人表彰式 宮城県総合運動公園ひとめぼれスタジアム宮城
- (5) 団体表彰式 宮城県総合運動公園ひとめぼれスタジアム宮城
- (6) 閉 会 式 宮城県総合運動公園ひとめぼれスタジアム宮城

3 競技種目

競技の種目・種類・種別は次のとおりとする。

- (1) 種 目 アウトドアターゲット リカーブ部門
- (2) 種 類 予選：70mラウンド
決勝：70mオリンピックラウンド(団体・個人ともセットポイント制)
- (3) 種 別 男子団体・男子個人・女子団体・女子個人

4 競技日程

| 日程 | 実施内容 | 時 間 | 摘 要 |
|-------------|--|---|--|
| | 8月8日(火) | 10:00～16:00 | 練習会場開設 |
| | 8月9日(水) | 10:00～11:00 | 監督会議 |
| | | 12:00～13:00 13:10～14:10 15:40～16:30 | 男子公式練習・女子用具服装検査 女子公式練習・男子用具服装検査 開会式 |
| | 8月9日(水) | 9:00～14:00 | 練習会場開設 |
| 1 日 目 | 8月10日(木) 団体・個人戦 クォリフィケーションラウンド (予選ラウンド) | 8:40～12:30 13:20～17:10 13:00・17:40 | 男子クォリフィケーション(予選ラウンド) 女子クォリフィケーション(予選ラウンド) 男女クォリフィケーション(予選ラウンド)通過 校(選手)発表「掲示発表による」 |
| | | 9:00～17:00 | 練習会場開設 |
| 2 日 目 | 8月11日(金) 個人戦 決勝ラウンド | 8:40～9:25 | 女子1/32リミネーション(1回戦) |
| | | 9:40～10:25 | 男子1/32リミネーション(1回戦) |
| | | 10:45～11:15 | 男女1/16リミネーション(2回戦) |
| | | 11:25～11:55 | 男女1/8リミネーション(3回戦) |
| | | 12:05～12:35 | 男女1/4ファイナル(準々決勝戦) |
| | | 12:45～13:15 | 男女セミファイナル(準決勝戦) |
| | | 13:35～14:00 | 女子ブロンズメダルマッチ(3位決定戦) |
| | | 14:10～14:35 | 男子ブロンズメダルマッチ(3位決定戦) |
| | | 14:45～15:10 | 女子ゴールドメダルマッチ(優勝決定戦) |
| | | 15:20～15:45 | 男子ゴールドメダルマッチ(優勝決定戦) |
| | 16:10～16:40 | 個人戦表彰式 | |
| | 9:00～16:00 | 練習会場開設 | |
| 3 日 目 | 8月12日(土) 団体戦 決勝ラウンド | 8:40～9:25 | 女子1/8リミネーション(1回戦) |
| | | 9:40～10:25 | 男子1/8リミネーション(1回戦) |
| | | 10:35～11:05 | 男女1/4リミネーション(準々決勝戦) |
| | | 11:15～11:45 | 男女セミファイナル(準決勝戦) |
| | | 12:20～12:45 | 女子ブロンズメダルマッチ(3位決定戦) |
| | | 12:55～13:20 | 男子ブロンズメダルマッチ(3位決定戦) |
| | | 13:30～13:55 | 女子ゴールドメダルマッチ(優勝決定戦) |
| | | 14:05～14:30 | 男子ゴールドメダルマッチ(優勝決定戦) |
| | | 15:20～16:10 | 団体戦表彰式・閉会式 |

*タイムテーブルは予定時間のため、天候その他により変更することがあります。

5 競技規則

(公社)全日本アーチェリー連盟競技規則及び大会運営規定による。

6 競技方法

(1) クォリフィケーションラウンド(予選ラウンド)

ア 得点記録・矢取りは1エンド(6射)毎に行い、1標的2名同時行射2立(AB・CD)としAB・CD/CD・ABを繰り返す。

イ 個人戦の成績順位は、クォリフィケーションラウンドの得点で決定する。

なお、団体戦出場者は、個人戦を兼ねるものとする。

ウ 団体戦の成績順位は、出場選手(4名の以内)の上位3名の個人得点合計で決定する。

エ 団体戦の予選通過チームは、男女とも各上位16位までとし、個人戦の予選通過者は、男女とも各上位64位までとする。

(2) 決勝ラウンド

ア 団体戦、個人戦とも、得点記録・矢取りは1セット毎に行う。

イ 個人戦の1/32イリミネーションからセミファイナルまでは、1セット2分3射の同時行射5セットマッチとする。

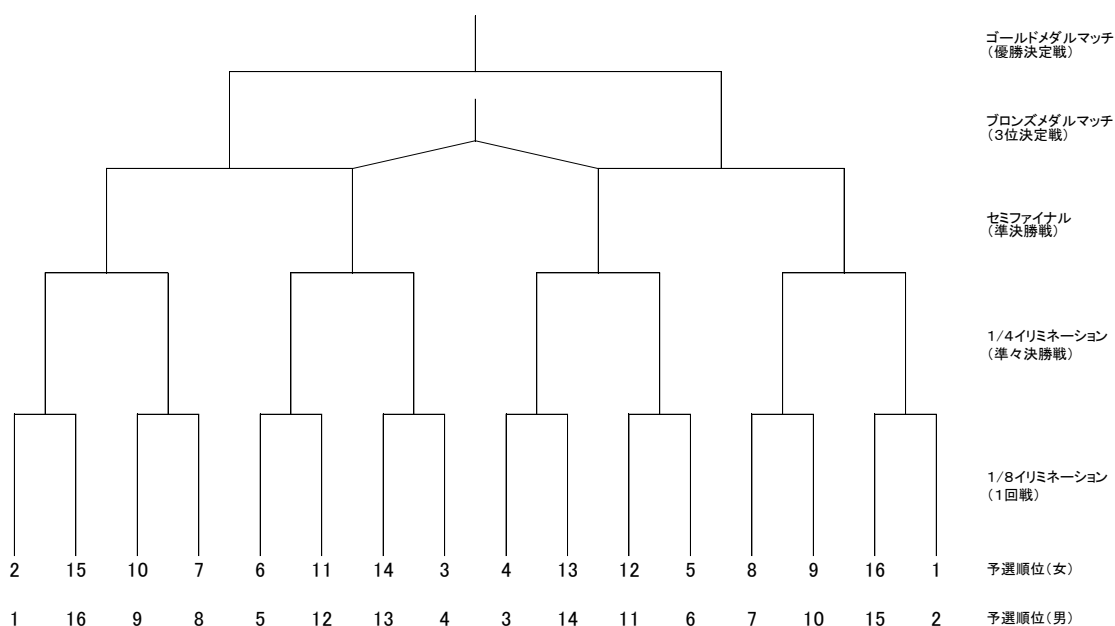
ウ 団体戦の1/8イリミネーションからセミファイナルまでは、1セット2分6射(2射×3名)の同時行射4セットマッチとする。

エ 個人戦のブロンズメダルマッチ及びゴールドメダルマッチは、1セット3射(1射20秒以内)交互行射5セットマッチとする。

オ 団体戦の3位決定戦及び優勝決定戦は3射×2回の交互行射で行う。チームは3射(1名1射×3名)後、相手チームと行射を交代する。

カ 組み合わせは次のとおりとする。

【団体戦】



【個人戦】

ワールドメダルマッチ
(優勝決定戦)

プロフェッショナル
(3位決定戦)

セミファイナル
(準決勝戦)

1/4ファイナル
(準々決勝戦)

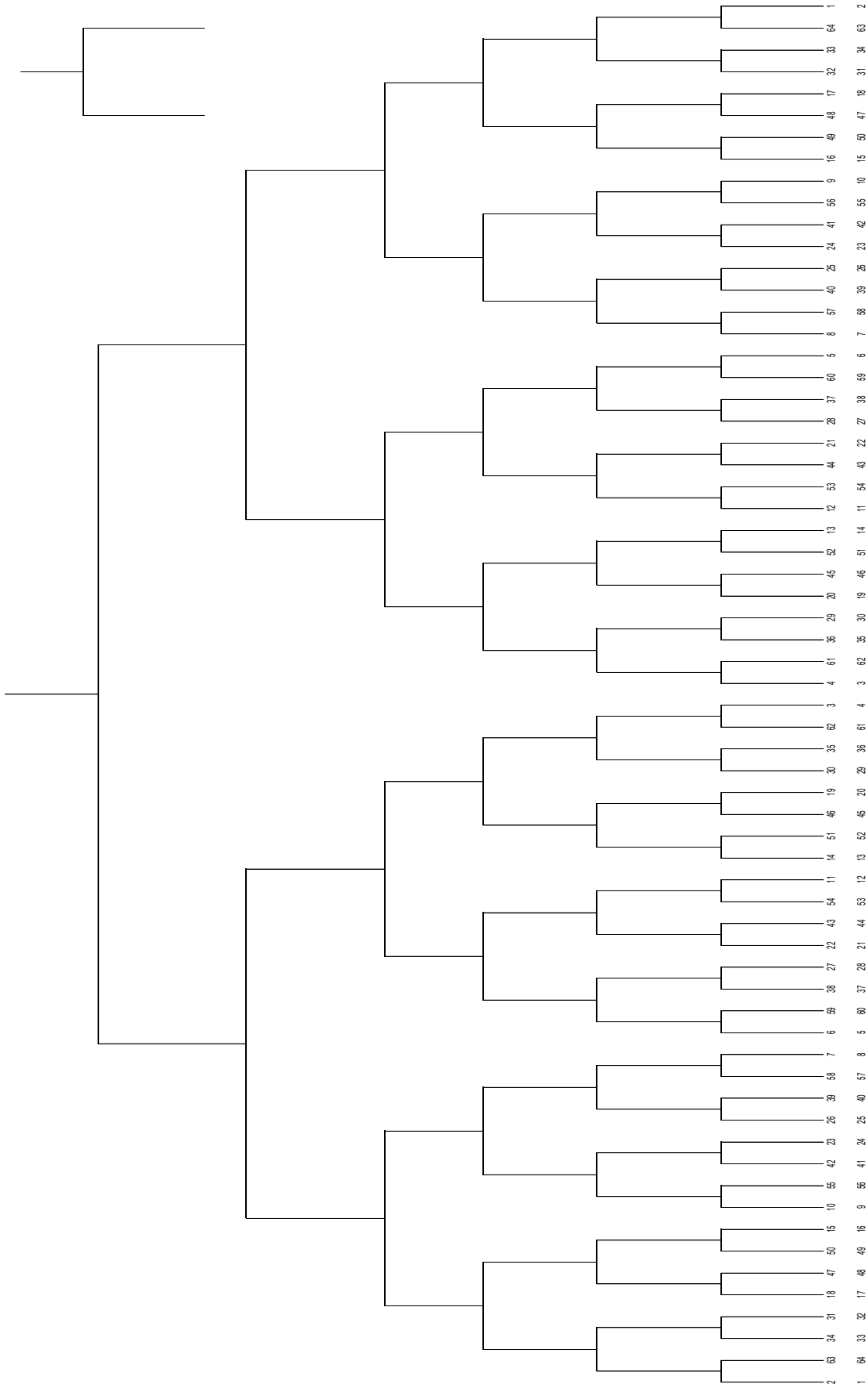
1/8イミネーション
(3回戦)

1/16イミネーション
(2回戦)

1/32イミネーション
(1回戦)

予選順位(女)

予選順位(男)



(3) 団体選手のエントリー

ア エントリーは4名までとし、申込書に記載された順に立順を決める。

イ 決勝ラウンドに出場するチームは、出場選手3名を記したエントリー表を予選通過校発表後、8月11日(金)午前10時までに競技本部に提出する。

(4) 得点記録

ア クォリフィケーションラウンドでは、同標的使用選手の相互得点記録(マーカー)方式とし、選手がスコアカードの記入と携帯端末の操作をする。

イ 個人、団体ともブロンズメダルマッチ以降はランナー(矢の回収員)、エージェント(採点確認代理人)を採用する。

7 引率・監督

(1) 引率責任者は、団体の場合は校長の認める当該校の職員とする。個人の場合は校長の認める学校の職員とする。

(2) 監督は校長の認める指導者とし、それが外部指導者の場合は傷害・賠償責任保険(スポーツ安全保険等)に必ず加入することを条件とし、別紙(別紙様式)承認用紙を提出すること。

ただし、各都道府県における規定があり、引率・監督者がこの基準より限定された範囲内であればその規定に従うことを原則とする。

なお、監督は平成29年度(公社)全日本アーチェリー連盟登録(競技者・指導者)または(公財)全国高等学校体育連盟アーチェリー専門部顧問登録のいずれかを完了している者であること。

8 参加資格

(1) 選手は、学校教育法第1条に規定する高等学校(中等教育学校後期課程を含む)に在籍する生徒であること。ただし、休学中、留学中の生徒は除く。

(2) 選手は、都道府県高等学校体育連盟に加盟している生徒で、当該競技実施要項により全国大会参加資格を得たものに限る。ただし、都道府県高等学校体育連盟に専門部が設置されていない種目については、加盟校の生徒であることとする。

(3) 年齢は、平成10年(1998年)4月2日以降に生まれた者とする。ただし、出場は同一競技3回までとし、同一学年での出場は1回限りとする。(「出場」とは登録やエントリーではなく、試合への出場回数をさし、専門部が責任を持って調整・確認する。)

大会参加資格を満たし、日程等が重ならない場合は複数競技への参加を認める。

(4) チームの編成において全日制課程・定時制課程・通信制課程の生徒による混成は認めない。

(5) 複数校合同チームの大会参加は認めない。ただし、統廃合の対象となる学校については、統廃合完了前の2年間に限り当該校を含む合同チームによる参加を認める。

(6) 転校・転籍後6ヶ月未満の者は参加を認めない。(外国人留学生もこれに準ずる)ただし、一家転住等やむを得ない場合は、各都道府県高等学校体育連盟会長の認可があればこの限りでない。

大会開始前のエントリー変更期限前に6ヶ月が経過し出場資格が発生した場合、

団体競技種目や団体戦では、エントリー変更のルールがある場合には、そのルールに従って変更を認める。

- (7) 出場する選手は、あらかじめ健康診断を受け、在学する学校の校長及び所属する都道府県高等学校体育連盟会長の承認を必要とする。
- (8) 選手は、平成 29 年度(公社)全日本アーチェリー連盟登録規定により、高等学校競技者として登録を完了し、「A・J・A・F ターゲットバッジ」の資格を取得している者に限る。
- (9) 参加資格の特例
 - ア 上記(1)(2)に定める学校以外で、当該競技実施要項により大会参加資格を満たすと判断され、都道府県高等学校体育連盟会長が推薦した生徒について、別途定める規程定にしたがい大会参加を認める。
 - イ 上記(3)のただし書きについては、学年の区分を設けない課程に在籍する生徒の出場は、同一競技3回までとする。

【大会参加資格の別途に定める規程】

- 1 学校教育法第72条、115条、124条及び134条の学校に在籍し、都道府県高等学校体育連盟の大会の参加を認められた生徒であること。
- 2 以下の条件を具備すること。
 - (1) 大会参加資格を認める条件
 - ア (公財)全国高等学校体育連盟の目的を理解し、それを尊重すること。
 - イ 参加を希望する特別支援学校・高等専門学校・専修学校及び各種学校にあっては、学齢、修学年限ともに高等学校と一致していること。また、広域通信制連携校の生徒による混成は認めない。
 - ウ 各学校にあっては、都道府県高等学校体育連盟の予選会から出場が認められ、全国大会への出場条件が満たされていること。
 - エ 各学校にあっては、部活動が教育の一環として、日常継続的に責任ある顧問教員の指導のもとに適切に行われており、活動時間等が高等学校に比べて著しく均衡を失することなく、運営が適切であること。
 - (2) 大会参加に際し守るべき条件
 - ア 全国高等学校総合体育大会開催基準要項を遵守し、競技種目別大会申し合わせ事項等にしたがうとともに、大会の円滑な運営に協力すること。
 - イ 大会参加に際しては、責任ある学校の職員が引率するとともに、万一の事故に備えて傷害・賠償責任保険に加入しておくなど、万全の事故対策を講じておくこと。
 - ウ 大会開催に要する経費については、応分の負担をすること。

9 参加制限

- (1) 団体戦の部
 - ア 各都道府県から男女各1校とする。
 - イ 開催県(宮城県)は、別に男女各1校を選出することができる。
 - ウ チームは、引率責任者1名・監督1名・選手4名・マネージャー(生徒)1名以内

とする。

(2) 個人戦の部

ア 各都道府県から上記(1)の代表校以外の男女各1名を選出することができる。

イ 開催県(宮城県)は、上記校の他に男女各1名を選出することができる。

ウ 個人戦は、引率責任者1名・監督1名・選手1名とし、マネージャーは認めない。

(3) 外国人留学生の参加については、(団体)チーム出場枠内で1名まで参加を認める。

(4) 申込後は、エントリー選手の変更を認めない。

10 参加申込

※ 個人情報の取扱いに関して

大会参加に際して提供される個人情報は、本大会活動に活用するものとし、これ以外の目的に利用することはありません。(詳しくは実施要項の最終ページを参照してください。)

(1) 申込書類

申込用紙 4部

(2) 申込方法

ア 各参加校の申込責任者は下記(5)に示すホームページから申込用紙をダウンロードし、4部作成すること。

イ アの様式により4部作成し、1部を参加校控えとし、他は各都道府県高等学校体育連盟で取りまとめ、1部を都道府県で保管、2部を下記(3)のア、イ宛に1部ずつ書留郵便で申し込むこと。

なお、イ宛には参加料の銀行振込通知書(写し)を同封すること。

ウ 郵送とは別に参加申込書の電子データを次の(3)のイに示すメールアドレスまで、電子メールでも送信すること。その際、各学校等における個人情報の電子メール送信に係る取り決め等を遵守すること。もし、電子メールによる送信が不可能である場合は記録メディア(CD-R等)に保存して(3)のイの申込先へ送付すること。(記録メディアについては参加校で用意すること。)

「平成29年6月26日(月)締切」

エ 参加申込書の作成にあたっては、下記(5)に示すホームページから参加申込作成の手引きが閲覧・ダウンロードできるので、それも併せて参考とすること。

オ 参加申込書に不備や不正があった場合は参加を認めないこともある。

(3) 申込先

ア 〒506-0059 岐阜県高山市下林町353 高山西高等学校内

(公財)全国高等学校体育連盟アーチェリー専門部事務局

TEL 0577-32-2590 FAX 0577-33-9911

E-mail sugiura@takanishi.ed.jp

イ 〒981-0131 宮城県宮城郡利府町青山一丁目57番地2

平成29年度全国高等学校総合体育大会

利府町実行委員会事務局 アーチェリー競技担当

TEL 022-349-0070 FAX 022-767-1755

E-mail archery-2017soutai@rifu-cho.com

(4) 申込期限 平成 29 年 6 月 26 日(月) 必着

(5) 「はばたけ世界へ 南東北総体 2017」ホームページ
<http://2017soutai.jp/>

11 参加料

(1) 団体戦の部 40,000円(1チーム)

(2) 個人戦の部 4,000円(1人)

(3) 納入方法

ア 各都道府県高等学校体育連盟アーチェリー専門部で取りまとめ、参加申込と同時に、所定の振込用紙を用いて、下記の口座に振り込むこと。

イ 振込先

| | |
|---------|-----------------------------------|
| 指 定 銀 行 | 仙台農業協同組合 利府支店 |
| 口 座 番 号 | 普通 0031495 |
| 口 座 名 義 | ゼンコクコウソウタイリフチョウジッコウイインカイ 会長 鈴木 勝雄 |

(4) 参加取消に伴う納入金の取り扱い

ア 参加申込期限日までの取消については返金する。ただし、振込手数料を差し引いた額とする。

イ 参加申込期限日後の取消については、返金しない。

12 表 彰

(1) 団体戦の部(男子・女子)

ア 優勝 高円宮賜牌

(公財)全国高等学校体育連盟会長杯・文部科学大臣杯

(公社)全日本アーチェリー連盟会長杯(以上持ち回り)

NHK盾・読売新聞社杯・賞状・メダル

イ 2位～3位 賞状・メダル

ウ 4位～5位 賞状

(2) 個人戦の部(男子・女子)

ア 1位～3位 賞状・メダル

イ 4位～5位 賞状

(3) 特別賞

団体戦の部・個人戦の部で3年連続優勝時には、次回大会の開会式において(公社)全日本アーチェリー連盟から特別表彰の盾を授与する。

(4) レプリカの授与

前年度団体優勝校に高円宮賜牌、(公財)全国高等学校体育連盟会長杯、(公社)全日本アーチェリー連盟会長杯のレプリカを授与する。

13 宿 泊

(1) 宿泊

選手・監督及び引率責任者等(参加申込書に記された者)並びに役員等の宿泊は、

下記の申込方法により配宿センターに申し込まなければならない。

なお、上記に違反があった場合は、(公財)全国高等学校体育連盟専門部及び都道府県高等学校体育連盟が当該校に対して指導を行う。

(2) 宿泊料金

宿泊料金は、原則として下記のとおりとする。

①選手・監督

| 料金区分 宿泊者 | | 宿泊料金 | | | | | | | |
|-------------|--------------------------------------|-------------------------|-------------------------|-------------------------|-------------------------|------------------------|-----------------------|-----------------------|-----------------------|
| | | 宿泊施設 A | 宿泊施設 B | 宿泊施設 C | 宿泊施設 D | 宿泊施設 E | 宿泊施設 F | 宿泊施設 G | 宿泊施設 H |
| 選手・監督 | (イ) 1泊2食 又は1泊夕食 (無料朝食サｰﾍﾞｽ付含む) | 13,001円 ～ 14,000円 | 12,001円 ～ 13,000円 | 11,001円 ～ 12,000円 | 10,001円 ～ 11,000円 | 9,001円 ～ 10,000円 | 8,001円 ～ 9,000円 | 7,001円 ～ 8,000円 | 6,000円 ～ 7,000円 |
| | (ロ) 1泊朝食 | 12,001円 ～ 13,000円 | 11,001円 ～ 12,000円 | 10,001円 ～ 11,000円 | 9,001円 ～ 10,000円 | 8,001円 ～ 9,000円 | 7,001円 ～ 8,000円 | 6,000円 ～ 7,000円 | |
| | | (ハ) 1泊 無料朝食サｰﾍﾞｽ付 | 9,601円 ～ 10,500円 | 8,701円 ～ 9,600円 | 7,801円 ～ 8,700円 | 6,901円 ～ 7,800円 | 6,001円 ～ 6,900円 | 5,101円 ～ 6,000円 | |

② 役員及び視察員、報道関係者等

| 料金区分 宿泊者 | | 宿泊料金 | | | | | | | |
|-------------|--------------------------------------|---------------------------|-------------------------|-------------------------|-------------------------|------------------------|-----------------------|-----------------------|-----------------------|
| | | 宿泊施設 A | 宿泊施設 B | 宿泊施設 C | 宿泊施設 D | 宿泊施設 E | 宿泊施設 F | 宿泊施設 G | 宿泊施設 H |
| 役員 | (イ) 1泊2食 又は1泊夕食 (無料朝食サｰﾍﾞｽ付含む) | 13,801円 ～ 15,000円 | 12,801円 ～ 13,800円 | 11,801円 ～ 12,800円 | 10,801円 ～ 11,800円 | 9,801円 ～ 10,800円 | 8,801円 ～ 9,800円 | 7,801円 ～ 8,800円 | 6,800円 ～ 7,800円 |
| | (ロ) 1泊朝食 | 13,001円 ～ 14,000円 | 12,001円 ～ 13,000円 | 11,001円 ～ 12,000円 | 10,001円 ～ 11,000円 | 9,001円 ～ 10,000円 | 8,001円 ～ 9,000円 | 7,001円 ～ 8,000円 | 6,000円 ～ 7,000円 |
| | | (ニ) 素泊り (無料朝食サｰﾍﾞｽ付含む) | 9,601円 ～ 10,500円 | 8,701円 ～ 9,600円 | 7,801円 ～ 8,700円 | 6,901円 ～ 7,800円 | 6,001円 ～ 6,900円 | 5,101円 ～ 6,000円 | 4,500円 ～ 5,100円 |

| | | | | | | | | | |
|----------|----------|---------------------------|-------------------------|------------------------|-----------------------|-----------------------|-----------------------|-----------------------|--|
| 視察員・報道員等 | (ロ) 1泊朝食 | 11,041円 ～ 12,000円 | 10,241円 ～ 11,040円 | 9,441円 ～ 10,240円 | 8,641円 ～ 9,440円 | 7,841円 ～ 8,640円 | 7,041円 ～ 7,840円 | 6,240円 ～ 7,040円 | |
| | | (ニ) 素泊り (無料朝食サｰﾍﾞｽ付含む) | 9,601円 ～ 10,500円 | 8,701円 ～ 9,600円 | 7,801円 ～ 8,700円 | 6,901円 ～ 7,800円 | 6,001円 ～ 6,900円 | 5,101円 ～ 6,000円 | |

- ※1 宿泊料金には奉仕料を含む。消費税は含まない。
- ※2 入湯税及び宿泊税が課税される場合は、当該税額が別途加算される。
- ※3 昼食弁当を申し込んだ場合、選手・監督は1食当たり864円（消費税込）を別途支払う。
- ※4 (イ)「1泊2食」とは宿泊当日の夕食と翌日の朝食が提供されることをいう。「1泊夕食」とは宿泊当日の夕食のみ（無料朝食サービス付含む）が提供されることをいう。なお、(イ)は旅館タイプの宿泊施設が中心となる。
- ※5 (ロ)「1泊朝食」とは宿泊翌日の朝食のみが提供されることをいう。
- ※6 (ハ)「1泊無料朝食サービス付」とは、宿泊翌日の朝食が無料提供されることをいう。なお、(ハ)はホテルタイプの宿泊施設に限る。
- ※7 (ニ)「素泊り」とは食事提供がない、または無料朝食サービス付のことをいう。
- ※8 視察員・報道関係者等で(イ)「1泊2食」を希望する場合は、申込時点で配宿センターに申し出をすることとする。
- ※9 A～H、及び(イ)～(ニ)については、希望に添えない場合がある。
- ※10 上記の料金によりがたい場合は、上記料金表の上限金額を超えない範囲で別途定めることがある。
- ※11 配宿については、原則としてA選手（大会登録選手）を優先的に行う。したがってA選手とB部員（A選手以外）の宿泊施設が分かれることがある。その場合はそれぞれに引率責任者を同行させなければならない。

(3) 申込方法

- ア 申込責任者は、所属長の責任のもとに、配宿センターホームページ内にある宿泊申込様式に必要事項を入力し申込み登録をする。併せて、その登録内容を「宿泊申込書」としてプリントアウトする。（学校長印、都道府県高等学校体育連盟会長印の押印必要）
- イ 申込責任者は、プリントアウトした宿泊申込書及び参加申込書の写しを速やかに各都道府県高等学校体育連盟アーチェリー専門部に提出する。
- ウ 各都道府県高等学校体育連盟アーチェリー専門部は、宿泊申込書を各都道府県高等学校体育連盟会長あてに提出する。
- エ 各都道府県高等学校体育連盟会長は、上記書類を確認のうえ、以下の申込先へ申込期限必着で郵送する。

(4) 申込先

南東北総体 2017 宮城県配宿センター
 〒980-0804 宮城県仙台市青葉区大町一丁目4番1号
 明治安田生命仙台ビル3階
 TEL 022-796-5908 FAX 022-796-5909

(5) 申込期限

- ア 選手・監督及び引率責任者等 平成29年6月28日（水）
- イ 選手・監督及び引率責任者等以外 平成29年6月21日（水）

(6) 宿泊の変更及び取消し

- ア 入宿前について
 - (ア) 宿泊決定通知書が到着する前は、申込責任者がインターネット申込み画面に直

接変更内容を入力して変更登録するか、出力した宿泊申込書に加筆修正してファクシミリで上記申込み先へ送信するものとする。

- (イ) 宿泊決定通知書が到着した後は、申込責任者がインターネット申込み画面に直接変更内容を入力して変更登録するか、到着した宿泊決定通知書兼変更依頼書に加筆修正してファクシミリで上記申込み先へ送信するものとする。その効力の発生は、インターネット上での変更申込みが完了した日時とする。また、ファクシミリにおいては、上記申込み先に着信した日時とする。

イ 入宿後について

申込責任者が直接宿泊施設へ速やかに申し出るものとし、その効力の発生は、申出のあった日時とする。

ウ 宿泊取消料金について

宿泊予定日の5日前からの取消し及び宿泊申込み後、変更・取消しの申出がないまま宿泊をしなかった場合には、「平成29年度全国高等学校総合体育大会宿泊要項」に定める宿泊取消料金がかかるものとする。

※ 選手・監督の特例

競技の結果により取消しをする場合、利用予定前日の午後8時までは取消料が発生しない。午後8時以降の取消しの場合、1泊分の宿泊料金がかかることとする。

(7) その他

詳細については、配宿センターのホームページを参照のこと。

14 諸会議

| 会議名 | 期日 | 時間 | 会場 |
|------------|---------|---------------|--------------------------|
| 全国専門部常任幹事会 | 8月7日(月) | 15時00分～17時00分 | ひとめぼれスタジアム宮城 報道関係室1 |
| 全国専門部常任委員会 | 8月8日(火) | 9時00分～12時00分 | ひとめぼれスタジアム宮城 報道関係室1 |
| 全国専門部委員長会議 | 8月8日(火) | 13時00分～15時00分 | ひとめぼれスタジアム宮城 報道関係室1 |
| 審判員会議 | 8月8日(火) | 16時00分～17時00分 | ひとめぼれスタジアム宮城 報道関係室1 |
| 監督会議 | 8月9日(水) | 10時00分～11時00分 | ひとめぼれスタジアム宮城 会議室1・2・3 |

15 資格審査会議・組合せ抽選会

- (1) 期日 平成29年7月6日(木)
 資格審査会議 9:00～12:00
 組合せ抽選会 13:00～17:00
- (2) 場所 宮城県総合運動公園ひとめぼれスタジアム宮城 報道関係室
 所在地 〒981-0122 宮城県宮城郡利府町菅谷字館40番地1

(3) 方 法 代表抽選

組合せについては、(公財)全国高等学校体育連盟アーチェリー専門部並びに宮城県高等学校体育連盟アーチェリー専門部代表及び開催当該地区(東北)高等学校体育連盟アーチェリー専門部代表者立ち会いのもとに行う。

16 個人情報及び肖像権に関わる取扱いについて

競技者及び指導者は、本大会の参加申込書の提出により、公益財団法人全国高等学校体育連盟が定めた肖像権取扱規程を承諾したものとします。

大会参加申込書等を通じて取得する個人情報及び肖像権の取扱いに関しては、実施要項の最終ページを参照してください。

17 連絡事項

(1) 提出・納入締切期限

参加申込・参加料・宿泊申込については、提出期限までに指定された場所に送付及び納入されない場合は、理由の如何を問わず、大会への参加は認められない。

(2) 費用負担

申込みの不備による問い合わせの諸経費は、当該校の負担とする。

(3) 引 率

引率責任者は、生徒を引率し、参加生徒のすべての行動について責任を負うものとする。

(4) 服 装

監督・選手・マネージャーの服装は、(公財)全国高等学校体育連盟アーチェリー専門部の規定による服装とする。

(5) 競 技

ア 出場する選手は、主催者側が支給する競技者番号(ゼッケン)をつけること。

イ スコアカードに必要事項を記入して、指定されたとおりに提出すること。

(6) 式 典

開会式・表彰式・閉会式には、選手・マネージャーは必ず競技の服装または各都道府県の統一された服装で参加すること。

(7) 校 旗

団体戦の参加校は、開会式に校旗(略旗=H1.5m×W2.0m)を携行し、参列すること。

(8) 医 療

競技中の傷病に対する応急処置は主催者側で行うが、その後の責任は負わない。

なお、参加者は健康保険証を携行すること。

(9) プログラムの配布

プログラムの無料配布は、全国高等学校総合体育大会開催基準要項による。

(10) 宿 泊

宿泊申込締切後、速やかに配宿を行う。

(11) 練習会場

平成 29 年 8 月 8 日(火) 自由練習 10:00~16:00 開設

平成 29 年 8 月 9 日(水) 自由練習 9:00~14:00 開設

平成 29 年 8 月 10 日(木) 自由練習 9:00~17:00 開設

平成 29 年 8 月 11 日(金) 自由練習 9:00~16:00 開設

(12) 用具・服装検査及び公式練習 8月9日(水)

| | 男 子 | 女 子 |
|---------|-------------|-------------|
| 公式練習 | 12:00~13:00 | 13:10~14:10 |
| 用具・服装検査 | 13:10~14:10 | 12:00~13:00 |

【問い合わせ先】

平成29年度全国高等学校総合体育大会

利府町実行委員会事務局 アーチェリー競技担当

〒981-0131 宮城県宮城郡利府町青山一丁目57番地2

TEL 022-349-0070 FAX 022-767-1755

E-mail:archery-2017soutai@rifu-cho.com

平成29年度全国高等学校総合体育大会における
個人情報及び肖像権に関わる取扱いについて

公益財団法人全国高等学校体育連盟
平成29年度全国高等学校総合体育大会開催県実行委員会
(山形県・宮城県・福島県・和歌山県)
平成29年度全国高等学校総合体育大会会場地市町実行委員会

公益財団法人全国高等学校体育連盟、平成29年度全国高等学校総合体育大会開催県実行委員会（以下「県実行委員会」という。）及び平成29年度全国高等学校総合体育大会会場地市町実行委員会（以下「会場地市町実行委員会」という。）は、大会参加申込書等を通じて取得する個人情報及び肖像権の取扱いに関して以下のとおり対応します。

1 参加申込書に記載された個人情報の取扱い

- (1) 大会プログラムに掲載されます。
- (2) 競技会場内でアナウンス等により紹介されることがあります。
- (3) 競技会場内外の掲示板等に掲載されることがあります。
- (4) 組合せ等の内容が大会関連ホームページに掲載されることがあります。
- (5) 氏名・学校名・学年については、報道の正確性を期すため、大会開催前に報道機関に提供することがあります。

2 競技結果（記録）等の取扱い

- (1) 山形県実行委員会が設置する記録センターを通じて公開されます。
- (2) 公益財団法人全国高等学校体育連盟、県実行委員会及び会場地市町実行委員会又はこれらに認められた報道機関等により、新聞・雑誌及び関連ホームページ等で公開されることがあります。
- (3) 大会プログラム掲載の個人情報とともに、県実行委員会及び会場地市町実行委員会が作成する大会報告書（以下「報告書」という。）に掲載されます。
- (4) 新記録、優勝及び上位入賞結果（記録）等は、次年度以降の大会プログラムに掲載されることがあります。

3 肖像権に関する取扱い

- (1) 大会の肖像権の取扱いについては、公益財団法人全国高等学校体育連盟が定めた肖像権取扱規程に従うものとします。
- (2) 公益財団法人全国高等学校体育連盟、県実行委員会及び会場地市町実行委員会又はこれらに認められた報道機関等によって撮影された写真が、新聞・雑誌・報告書及び関連ホームページ等で公開されることがあります。
- (3) 公益財団法人全国高等学校体育連盟、県実行委員会及び会場地市町実行委員会又はこれらに認められた報道機関等によって撮影された映像が、中継・録画放映及びインターネットにより配信されることがあります。また、DVD等に編集され、配付されることがあります。
- (4) この他、公益財団法人全国高等学校体育連盟及び県実行委員会等に許可を受けた写真撮影企業等によって撮影された写真等が販売されることがあります。

4 県実行委員会、会場地市町実行委員会の対応

- (1) 取得した個人情報を前記利用目的以外に使用することはありません。
- (2) 参加申込書の提出により、前記取扱いに関する御承諾をいただいたものとして、対応させていただきます。
- (3) 大会役員、競技役員、運営役員、その他各種委員や補助員、県実行委員会及び会場地市町実行委員会と大会に関する契約をしている者、大会運営関係者及び会場に来られた観客の皆様につきましては、前記取扱いに関する御承諾をいただいたものとして対応させていただきます。
- (4) 個人情報等の掲載又は公開等に関する御質問は、以下の事務局まで御連絡ください。

| 連絡先・問い合わせ先 | |
|---------------------|--------------|
| 公益財団法人全国高等学校体育連盟事務局 | 03-6268-0027 |
| 平成29年度全国高等学校総合体育大会 | |
| 山形県実行委員会事務局 | 023-630-3232 |
| 宮城県実行委員会事務局 | 022-211-3604 |
| 福島県実行委員会事務局 | 024-521-8672 |
| 全国高等学校総合体育大会ヨット競技大会 | |
| 和歌山県実行委員会事務局 | 073-441-2927 |